

## SYNTHÈSE DU PROJET SOCIAL 2020-2024

**Organisme gestionnaire :** Mairie de Meaux-Direction de l'Action Sociale- Place de Hôtel de ville- Jacques CHIRAC BP 227 77108 Meaux cedex - Tél : 01 60 09 97 00.

**Adresse du centre :** Centre Social Municipal Louis Aragon – Mail des Allobroges -77100 Meaux - Tél : 01.83.69.03.40 –Fax: 01.64.33.97.60 - Courriel : [aragon@meaux.fr](mailto:aragon@meaux.fr)

**Date du premier agrément :** 1984

**Date d'agrément précédent :** Mars 2017

**Année de mise en service de l'équipement :** 1984

**Nombre d'habitants de la commune :** 56 533 habitants

**Zone d'influence du centre social :** Quartier A de Beauval (5000 habitants) et Annexe implantée sur le quartier B (4000 habitants)

**Budget prévisionnel :** 385 456 euros

**Direction/coordination :** Mohand-Rabia CHIBANE - temps plein - Formation Bac+4

**Accueil/secrétariat :** Sylvie QUIN - temps plein - Formation BEP

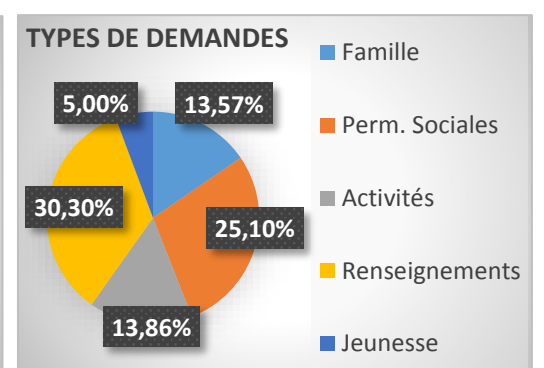
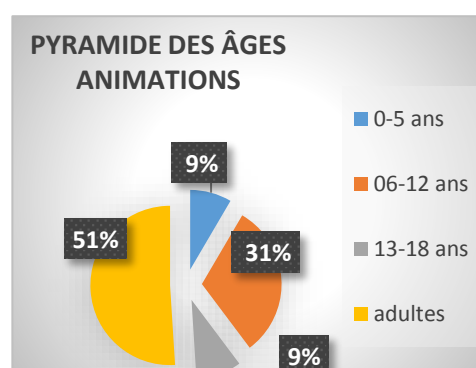
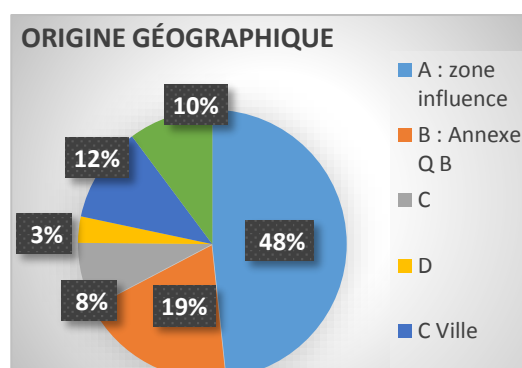
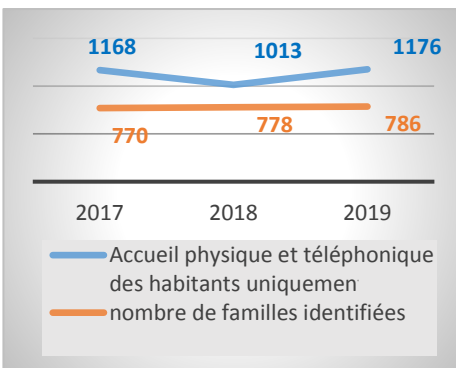
**Référent famille :** Morgane BEAUFUME - temps plein - Formation BAFA

Le centre social est adhérent à la Fédération des centres sociaux et socioculturels de Seine-et-Marne (<http://seineetmarne.centres-sociaux.fr>)

### La Participation des habitants

1. **La fonction d'accueil**, par la mise en œuvre d'une approche participative pour offrir aux habitants un soutien par l'accès direct aux espaces de concertation et aux moyens du centre social (matériel, espace, accompagnement,...). Les habitants porteurs de projets ont pu ainsi bénéficier du soutien direct du centre social.
2. Le **Comité consultatif d'animation du centre**, instance de démocratie participative accessible aux habitants tout le long de l'année.
3. Les **Tables rondes**, les habitants participent à la vie du centre social au travers des relations régulières que l'équipe entretient avec les bénévoles, les habitants ou associations lors de discussions, échanges sur des propositions d'animations et projets futurs.
4. La **place des bénévoles** dans la concertation et la mise en place des manifestations et actions programmées.
5. Une fréquentation et une participation importante des habitants aux temps de rencontres mis en place (cf. **tableau récapitulatif de l'activité en annexe**).

### Un centre social : Un accueil de qualité pour un équipement de proximité, pluri-générationnel



## ÉVALUATION

### Axe I : Solidarité, inclusion sociale des jeunes

Une meilleure collaboration partenariale débouchant sur cinq projets, d'autres n'interviennent pour des collaborations ponctuelles.

Un groupe jeunesse à l'état embryonnaire pour un portage transversal de projets

Une contribution positive à la création d'un comité technique santé Jeunes.

Une fréquentation importante de 209 jeunes sur le centre pour de l'accompagnement individuel. 38% des jeunes ont intégré des temps collectifs d'information.

Investissement de 10 jeunes bénévoles uniquement les deux premières années

### Axe II : Accès aux droits, l'Inclusion numérique

Une forte demande pour de l'aide aux démarches numériques

609 demandes liées aux démarches administratives (dossiers) et numériques

121 accompagnements numériques pour des tâches administratives simples.

Des difficultés pour former efficacement au numérique car les familles, les usagers sont très éloignés du numérique et ne sont pas autonomes, ils ont toujours besoin d'un accompagnement.

### Axe III : La citoyenneté, participation et bénévolat sur le quartier d'influence

Un plan de promotion du bénévolat sur le centre et la ville, avec 4 actions de formations, 3 rencontres de promotion du bénévolat et 3 soirées de valorisation des bénévoles (remise de diplôme symbolique, sorties).

Une nouvelle dynamique d'activité de bénévoles (8 bénévoles)

Des temps collectifs d'intégration des bénévoles : Speed-dating, repas de cohésion, temps d'échange sur la place du bénévolat.

18 nouveaux bénévoles issus du quartier

La mise en place d'un référent bénévole

### Axe IV : Parentalité et éducation

Le projet campus parentalité n'a pas atteint son objectif car ce fut un échec quant à la fiabilité de la plate-forme. Fin de la collaboration au bout d'un an.

Les parents se sont mobilisés sur d'autres actions scolaires (décrochage scolaire, devoirs, cours d'anglais et activités culturelles).

Le centre reste identifié comme lieu de parentalité (espace parents, APBP, hameau). Une baisse de la fréquentation de l'espace parent mais qui permet de mobiliser les familles sur des projets collectifs (autofinancements, bénévolat et d'atteindre l'objectif de renouvellement des familles.

## DIAGNOSTIC

### La question de la jeunesse

Une population jeune importante sur le territoire d'influence

Des jeunes en rupture de scolarité, sans formation, demandeur de solution. Certains jeunes souhaitent réorienter leur scolarité

Le lycée du territoire fait état de décrochage scolaire liée à une mauvaise orientation

Beaucoup de jeunes accompagnés rencontrent des difficultés dans les démarches administratives et numériques

Problème de mobilité des jeunes pour leur scolarité (orientation) et les stages (10 à 15% ne poursuivent pas leur scolarité faute de stage)

Des partenaires qui souhaitent poursuivre les rencontres du groupe jeunesse

### L'accès aux droits

Une attente forte pour de l'accès aux droits

Des difficultés pour les démarches administratives dématérialisées qui traversent tous les âges mais plus particulièrement les seniors et l'absence d'un visage comme interlocuteur conduisent les familles à renoncer à leur droit.

Les habitants font état de trop de démarches informatisées et pas assez d'accompagnements

Des partenaires institutionnels qui souhaitent investir la formation des usagers aux démarches numériques (ADOMA, MDS, Régie du Pays de Meaux, CRAMIF).

### Citoyenneté et cadre de vie

Des bénévoles dynamiques qui proposent des actions de valorisation du bénévolat pour le territoire. D'autres bénévoles qui doivent gagner en autonomie.

Continuer à susciter des vocations de bénévolat. Il n'y a pas d'espace et de budget dédié aux bénévoles pour se poser, échanger, initier des projets en quasi autonomie.

Une rénovation urbaine avec des démolitions-reconstructions jusqu'en 2027. Les familles vont emménager début 2021 dans les premiers îlots finalisés. Comment les accueillir ?

### La parentalité

Des parents inquiets sur la question de la scolarité en raison de l'échec scolaire.

L'évaluation en 6<sup>ième</sup> montre l'usage de 500 mots de vocabulaires contre 1000 en moyenne. Il y a un manque de culture générale

Les parents en difficulté quant à leur rôle à jouer dans l'éducation et sont en attente d'aide.

Des difficultés à poser des limites, des règles ou une organisation quotidienne.

Les mamans qui fréquentent l'Espace Parent ou la Récré Parenté ont une posture passive et prennent peu leur place dans l'organisation et l'animation des événements.

La première rencontre avec la référente famille repose souvent sur un besoin ou questionnaire individuel lié aux démarches administratives.

L'étude des éléments d'évaluation présentés, les éléments du diagnostic du territoire, les échanges avec les habitants et les partenaires conduisent l'équipe du centre social à structurer son projet social autour de quatre orientations déclinées en objectifs et plan d'actions.

### ARBRE A OBJECTIFS

ORIENTATIONS	OBJECTIFS	NOUVELLES ACTIONS
<b>I. JEUNESSE</b>  <b>SOUTIEN AUX DEMARCHES ADMINISTRATIVES ET L'ORIENTATION SCOLAIRE</b>	Sensibiliser jeunes et parents à l'orientation scolaire	Orientation scolaire
	Accompagner aux démarches numériques à visée d'autonomie	Ateliers numériques jeunes
	Coordonner les actions jeunesse	Groupe jeunesse
<b>II. ACCÈS AUX DROITS</b>  <b>LUTTE CONTRE LA FRACTURE NUMERIQUE</b>	Permettre l'accès aux droits pour les plus éloignés de l'outil informatique	Ecrivain public
	Accompagner les habitants pour une initiation aux démarches numériques	Accès libre informatique
	Développer la formation des usagers par les partenaires	Formation partenariales
<b>III. CITOYENNETÉ</b>  <b>VALORISATION DU BENEVOLAT</b>	Renforcer l'autonomie des bénévoles	Nouveaux bénévoles
	Favoriser l'initiative des bénévoles	Jardin partagé Journal des bénévoles
<b>EVOLUTION DE CADRE DE VIE</b>	Accueillir les nouveaux habitants	Comité de suivi

<b>IV. PARENTALITÉ</b>  <b>VALORISATION DU RÔLE DES PARENTS DANS LE PARCOURS D'APPRENTISSAGE DE L'ENFANT</b>	Créer un espace favorable à l'échange parents/enfants	Aides aux devoirs
		Ateliers découvertes
		Réunion d'information
<b>OUVERTURE D'UNE VISION INDEPENDANTE ET COLLECTIVE DE LA PLACE DES MERES</b>	Autonomiser les mamans au sein des actions familles	La Récré Parenté
	Passer de l'individuel au collectif	Accompagnement sur les démarches administratives
		Réunion collectives administratives

## Conclusion

Le travail d'audit interne (hiérarchie administrative et élus) a permis de questionner le concept centre social et d'entrevoir des pistes d'améliorations avec notamment la décision d'une réhabilitation complète des centres sociaux municipaux durant les 4 années à venir. La modification du nom du centre social municipal Louis Aragon en Espace Louis-Aragon et enfin la confirmation que l'action des centres sociaux repose sur l'ingénierie et la co-construction de projet. Ces éléments sont de nature à contribuer à une meilleure lisibilité et attractivité de l'Espace Louis Aragon.

Le projet social 2020-2024 s'inscrit dans une démarche collective de construction du projet. Les habitants ont arbitrés le choix des thématiques et ont contribué avec les partenaires à enrichir la réflexion et les échanges. Les contributions des acteurs au diagnostic ont permis de faire émerger six préoccupations communes.

Le projet d'animation globale s'articulera autour de axes qui porteront sur :

- Le soutien à la jeunesse quant aux démarches administratives et numériques et à l'orientation scolaire.
- L'accès aux droits par la lutte contre la fracture numérique,
- La citoyenneté pour :
  - ✓ favoriser l'autonomie, l'initiative de projets de bénévoles
  - ✓ anticiper l'arrivée des nouveaux habitants en raison de la rénovation urbaine.

Le projet famille quant à lui s'articulera autour de 2 axes qui porteront sur :

- La valorisation du rôle des parents dans le parcours d'apprentissage de l'enfant
- Une ouverture d'une vision indépendante et collective de la place des mères